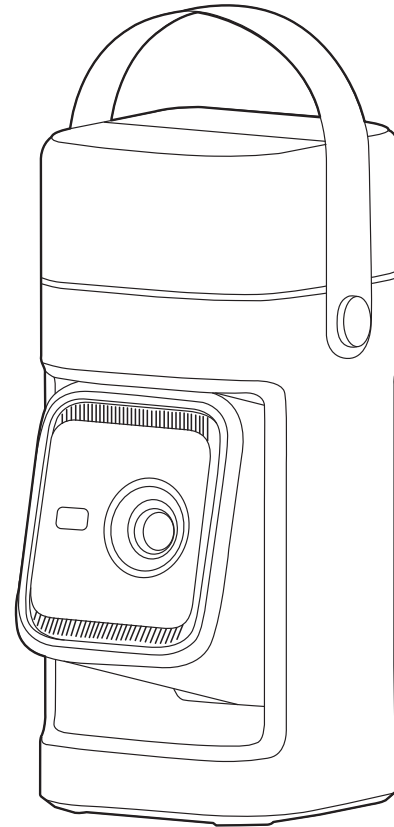


soundcore

soundcore



51005005984 V2



Nebula P1
クイックスタートガイド

サポート



詳細取扱説明書 / アプリダウンロード /
その他サポートはこちらからご確認ください



アプリ



E-warranty 登録



取扱説明書



サポートビデオ

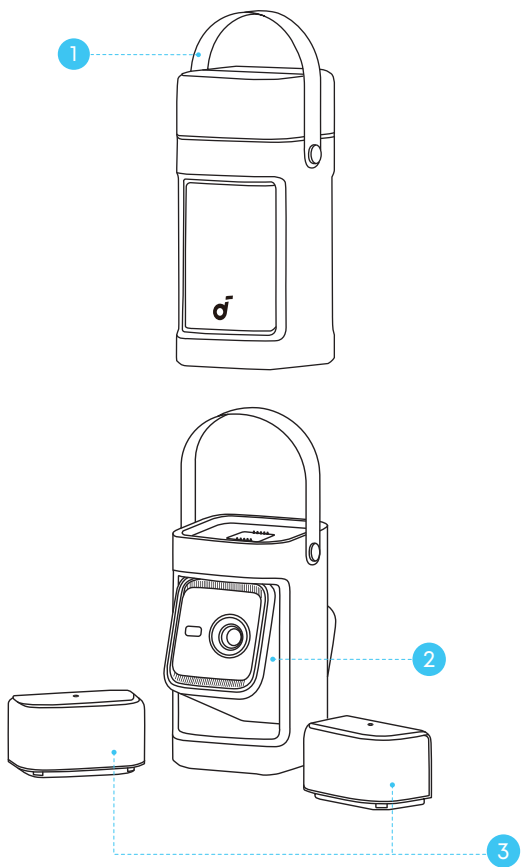


よくある質問

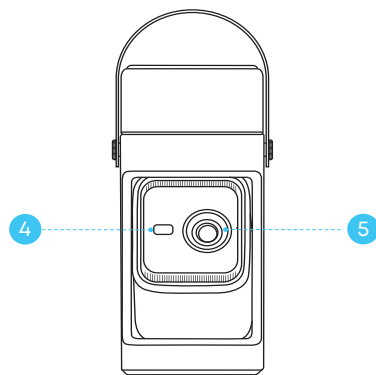


カスタマーサポート

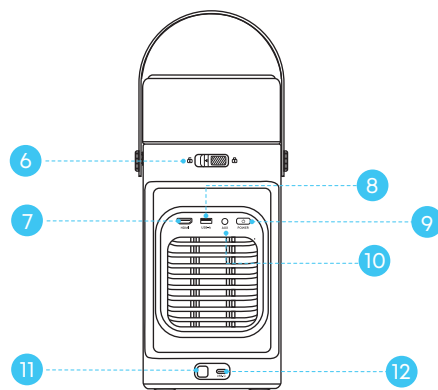
外觀



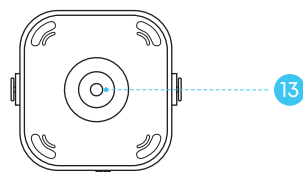
1. 正面圖



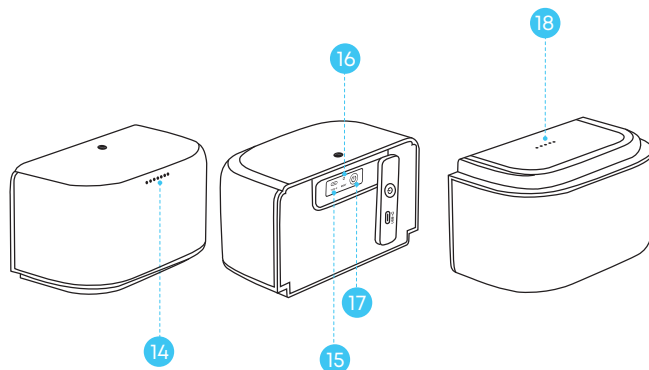
2. 背面圖



3. 底面図



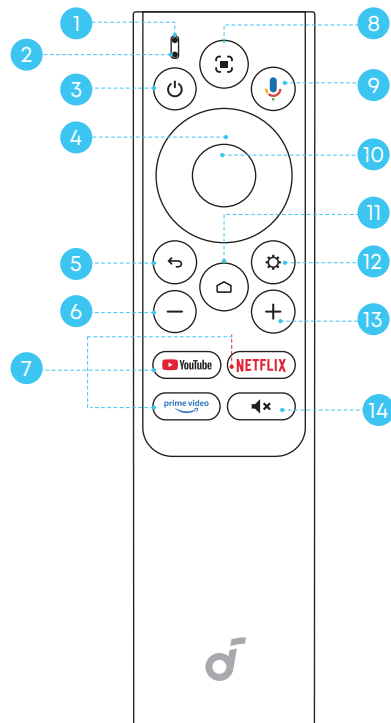
4. 着脱式サラウンドスピーカー



- 1 ハンドル
 - 必要に応じて、ネジを外してハンドルを取り外します。
 - 同梱のハンドルキャップでネジ穴を塞ぎます。
- 2 プロジェクター
- 3 着脱式サラウンドスピーカー
- 4 ToF センサー
- 5 レンズ
- 6 スピーカーロック解除スイッチ
 - 左にスライドして両方のスピーカーを取り外します。

- 7 HDMI ポート
 - HDMI 出力を持つ再生機器に接続します。
- 8 USB-A ポート
 - USB ドライブに接続します。
- 9 電源ボタン
 - 本製品の電源をオンにするには、長押しします。
 - 詳細については、「電源のオン / オフ」を参照してください。
- 10 AUX 端子
 - ヘッドホンまたは外付けスピーカーに接続します。
- 11 赤外線センサー
- 12 USB-C ポート
 - 付属の電源アダプタをコンセントに接続します。
- 13 三脚用ソケット
 - 三脚ソケットは、三脚、スタンド、天井マウントなどを接続するために使用できます。
- 14 LED インジケータ
- 15 USB-C ポート
 - USB-C ケーブルを接続してスピーカーを充電します。
- 16 リセット
 - 本製品をリセットするには、クリップ（付属していません）を挿入し、2 秒間長押しします。
- 17 電源ボタン
 - 2 秒間長押しすると、スピーカーの電源がオンになります。
 - 8 秒間長押しすると、スピーカーの電源がオフになります。
- 18 充電端子
 - プロジェクターを電源に接続し、スピーカーを上部に取り付けると、自動的に充電が開始されます。

リモコン



- 1 ステータスインジケータ
- 2 マイク
- 3 電源ボタン
 - 電源のオン / オフ / スタンバイの切り替え / 起動
- 4 ナビゲーション
 - 画面上のカーソルをコントロール
- 5 戻る
 - 前のページに戻る

06

- 6 音量ダウン
 - 音量を下げる
- 7 ストリーミング アプリ
 - YouTube/Netflix/Prime Video を開く
- 8 自動イメージ調整
 - 1回押してオートフォーカスを起動する
 - 長押ししてマニュアル調整を実行する
- 9 Google アシスタント
 - 長押しして Google アシスタントに話しかける
- 10 決定
 - 決定 / 一時停止 / 再開
- 11 ホーム
 - ホーム画面に戻る
- 12 設定
 - 設定を開く
- 13 音量アップ
 - 音量を上げる
- 14 ミュート
 - ミュート / ミュート解除する

はじめに

1. プロジェクターの設置

より綺麗に投影するには、適切な設置場所と投影方向を選択してください。

配置位置：

デフォルト：本製品はテーブルまたは床の上に直立して設置できます。一般的な設置方法で、簡単に移動することができます。

天井：本製品は天井に逆さまに取り付けられます。天井 / 壁取り付け用キットが必要です。本製品を天井投影モードで設置する場合、スピーカーをプロジェクターに取り付けたままにすることはお勧めしません。

投影方向：

前面：本製品を投影面の前に置きます。一般的な設置方法で、簡単に移動することができます。

背面：本製品を投影面の後ろに置きます。リア投影型スクリーンが必要です。

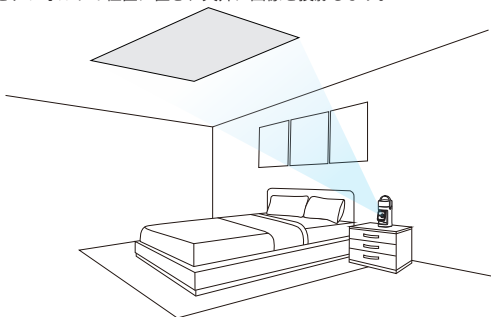


- プロジェクターの電源を入れた後、[設定]>[プロジェクター]>[詳細設定]>[プロジェクターモード]で選択します。
- 本製品はオートフォーカスおよび自動台形補正機能を備えているため、スクリーンに向けて傾ける必要はありません。
- 本製品を三脚（別売）に設置することもできます。
- 投影画像の大きさは、本製品と投影面との距離で決まります。

07

天井投影モードの設定：

本製品をデフォルトの位置に置き、天井に画像を投影します。



[設定]>[プロジェクター]>[台形補正]に移動し、天井投影の補正を有効にします。

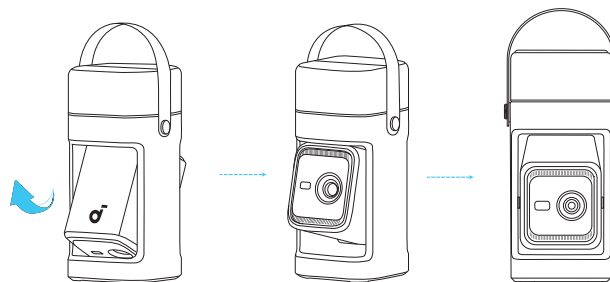
投影距離				
60"	80"	100"	120"	150"
1.59 m	2.13 m	2.66 m	3.19 m	4.0m

2. 電源に接続します

電源ケーブルを接続し、本製品と電源を繋ぎます。

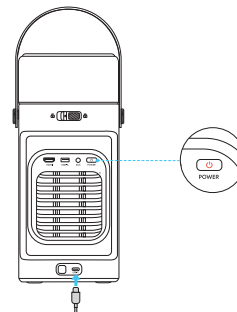
注：本製品にはバッテリーが内蔵されていません。スピーカーを動作させたり充電するには、電源に接続する必要があります。

次に、本製品を上に向けて前方に向けます。



接続すると、本製品の電源ボタンが赤色に点灯します。

注：非公式アダプタを使用する場合は、入力電力が少なくとも 100W (20V、5A) であることを確認してください。そうでない場合、プロジェクターは動作せず、電源ボタンが赤色で点滅し続けます。



3. 電源のオン / オフ



- 電源オン：
本製品の電源がオフのときに、電源ボタンを短く押します。
本製品がスタンバイモードになっている場合は、電源ボタンを1回押します。
電源がオンになると、電源ボタンは白色に点灯します。
注：本製品の電源をオフにするには、初期位置に戻してください。
- 電源オフ：
電源ボタンを長押しし、メニュー画面が表示されるまでお待ちください。メニュー画面の[電源をオフ]を選択するか、20秒後に自動で電源がオフになるまで待ちます。
- スタンバイモード：電源ボタンを1回押すとスタンバイモードになります。

4. スピーカーの使用方法

初めて使用する場合：

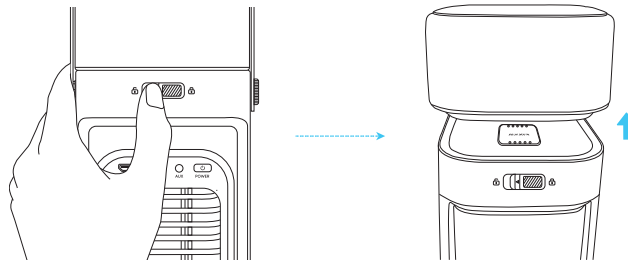
1. 本製品をコンセントに接続します。
2. スピーカーを充電します。満充電には約3時間かかり、最大20時間の再生が可能です。
充電方法は2つあります。
 - スピーカーを本製品の上に置くと、本製品が自動的にスピーカーを充電します。(推奨)
 - または、USB-Cケーブルを使用してスピーカーを充電します。

スピーカー用 LED インジケーター：

青色で点滅	Bluetooth ペアリング
白色に点灯	ペアリング完了
赤色に点灯	充電中
赤色で点滅	バッテリー残量が低下
緑色に点灯	満充電

スピーカーを使用するには2つの方法があります。

- ① スピーカーロック解除スイッチを左にスライドして、両方のスピーカーを取り外します。スクリーンの両側、またはお好みの場所に設置します。



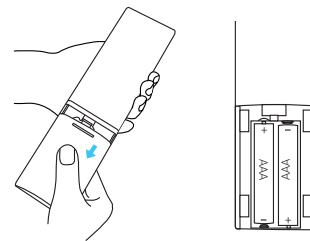
- ② スピーカーを本体の上部に固定したままにします。

本製品の電源がオンになると、スピーカーと自動的にペアリングされます。ペアリング中はスピーカーのインジケーターライトが青色で点滅し、接続に成功すると白色に点灯します。

注：アプリに接続したときにスピーカーの新しいファームウェアバージョンが検出されると通知されます。

5. リモコンのセットアップ

- ① 初めて使用する前に、電池ケースを下にスライドして開きます。
- ② 単4形乾電池2本をプラス(+)とマイナス(-)が合うように入れ、カバーを閉じます。
- ③ 画面の指示に従って初期ペアリングを行います。初期ペアリング手順を見逃した場合、Google アシスタントボタンを押してペアリングすることもできます。



リモコンとプロジェクターの間の距離は10mを超えないようにしてください。

6. ネットワーク設定

本製品をワイヤレス ネットワークに接続するには、次の 2 つの方法があります。

- ① リモコンの設定ボタンを押して、Wi-Fi をオンにします。
- ② NEBULA Connect アプリを開き、本製品を選択して、[設定] に移動した後、Wi-Fi をオンにします。

Nebula Connect アプリ

1. インストール方法

本製品を簡単に操作するために、Nebula Connect アプリのダウンロードをお勧めします。



- ① App Store (iOS 機器の場合) または Google Play (Android 機器の場合) から Nebula Connect アプリをダウンロードします。
- ② お使いのスマートフォンで Bluetooth を有効にします。
- ③ Nebula Connect アプリを開き、接続する機器として [NEBULA P1] を選択します。
- ④ 画面の指示に従って、接続のセットアップを完了します。

2. スマホスクリーンフィット

スマートフォンを使って投影エリアをスキャンすると、システムがスクリーンや壁の障害物を自動で検出し、映像をスクリーンに正確に合わせる、または障害物を選んで調整します。本機能はアプリまたはプロジェクター本体から有効にできます。

- アプリの使用方法：
Nebula Connect アプリで、「画像補正」>「スマホスクリーンフィット」に移動します。画面の指示に従って、接続のセットアップを完了します。
- 本製品でアプリを使用する方法：
自動イメージ調整ボタンを長押しして、メニューからスマホスクリーンフィットを選択します。
次に、スマートフォンで Nebula Connect アプリを開き、指示に従ってセットアップを完了します。

または、[設定]>[プロジェクター]>[スマホスクリーンフィット]に移動します。次に、スマートフォンで Nebula Connect アプリを開き、指示に従ってセットアップを完了します。
注：スクリーンに黒い縁があることを確認し、正しく認識できるようにしてスクリーン調整を完了してください。

Google Cast

スマートフォンやタブレットからプロジェクターに写真やビデオ、音楽などをミラーリングできます。

- ① プロジェクターとスマートフォンが同じワイヤレスネットワークに接続されていることを確認してください。
- ② ストリーミングアプリでビデオを再生し、画面上のキャストアイコンをタップします。
- ③ 「NEBULA P1」を選択してプロジェクターでコンテンツを再生します

ワイヤレス画面ミラーリング

スマートフォンの画面をプロジェクターにミラーリングできます。
ミラーリングするには、プロジェクターとスマートフォンが同じワイヤレスネットワークに接続されていることを確認してください。
ワイヤレスネットワーク。

iOS の場合：

- ① お使いの機器に NEBULA Cast アプリをダウンロードして開きます。
- ② コントロールセンターを開き、[スクリーンミラーリング]のアイコンをタップします。
- ③ デバイス一覧から [NEBULA P1] をタップします。

Android の場合：

- ① Google Home アプリを開き、[NEBULA P1] を選択します。
- ② [画面をキャストする] をタップします。

💡 Netflix、Disney+ など一部のアプリからは著作権の関係で本製品へのミラーリングができません。

LED インジケーター

プロジェクター



白色に点灯	電源がオン
赤色に点灯	電源オフ / スタンバイモード
電源オフ時に赤色で点滅	アダプタの電力が不十分のため、定格電力が 100W を超えるアダプタと 5A ケーブルが必要です。

スピーカー

青色で点滅	Bluetooth ペアリング
白色に点灯	ペアリング完了
赤色に点灯	充電中
赤色で点滅	バッテリー残量が低下
緑色に点灯	満充電

Bluetooth スピーカーモード

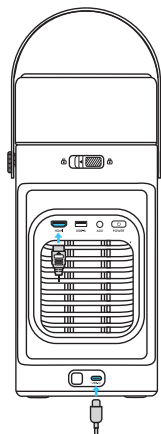
本製品は、Bluetooth スピーカーとしてご使用いただくことができます。

- ① ホーム画面で、[設定] > [ディスプレイと音声] > [音声] > [Bluetooth スピーカーモードをオンにする] を選択します。
または、[ダッシュボード] > [音声] > [Bluetooth スピーカーモードをオンにする] から設定することもできます。
- ② お使いのスマートフォンの Bluetooth を有効にし、[NEBULA P1] を選択して接続します。

注：本製品は前に向けてください。

HDMI / USB 機器から再生する

本製品は、TV スティック、TV ボックス、DVD プレーヤー、セットトップボックス (STB)、ゲーム機、その他の機器などのさまざまな HDMI 再生機器との接続に対応しています。USB ストレージ機器 (別売り) に保存されているミュージック、ビデオ、画像を楽しむこともできます。USB ドライブを使用する場合は、USB ドライブが FAT32 形式であることを確認してください。



リモコンと Bluetooth アクセサリのペアリング

スピーカー、ヘッドフォン、キーボードなどの外部 Bluetooth アクセサリをプロジェクトアに接続することができます。

- ① ホーム画面で、[設定] > [リモコンとアクセサリ] を選択します。
- ② ご使用のリモコンまたは Bluetooth アクセサリをペアリングモードにします。
- ③ 接続したい機器を選択します。



HDMI、HDMIロゴ、およびHigh-Definition Multimedia Interfaceは、米国およびその他の国におけるHDMI licensing LLCの商標または登録商標です。



ドルビーラボラトリーズからの実施権に基づき製造されています。Dolby、Dolby Audio、Pro Logic、およびダブルD記号はDolby Laboratories Licensing Corporationの商標です。



Bluetooth®のワードマークおよびロゴはBluetooth SIG, Inc.が所有する登録商標であり、Anker Innovations Limited. は使用許諾の下でこれらのマークおよびロゴを使用しています。その他の商標および登録商標は、それぞれの所有者に帰属します。

安全にご使用いただくために

本製品を使用する際には、以下の警告・注意事項を必ずお守りください。

警告・注意に従わない場合、火事や火傷、感電、怪我につながる恐れがあります。

また、本取扱説明書は大切に保管してください。

警告：誤った取扱いにより、使用者が死亡または重症を負う可能性がある場合に関する注意事項

1. 取扱説明書記載の方法でのみ使用すること。また、取扱説明書記載の付属品のみを使用すること。
2. 付属の電源コードに汎用性はありません。Nebula P1 のみご使用ください。他製品での使用はお控えください。
3. 指定の電源電圧 (100V - 240V / 50Hz - 60Hz) で使用すること。電力変換器は使用しないこと。
4. 火事や感電の恐れがあるため、同梱の充電機器を使用する時は、以下の点を守ること。
 - ・海拔 2,000m 以下で使用する
 - ・充電機器を接続したまま長時間放置しない
5. お子様や監督が必要な方は、安全な使い方を指導・説明できる方の監視のもと使用すること。
お子様や監督が必要な方の手の届かない安全な場所に保管すること。
6. 本製品の推奨動作温度範囲 (0°C ~ 25°C) を守って使用すること。
7. 感電のリスクがあるため本製品を水濡れさせない、または濡れた手で取り扱わないこと。
8. 感電、怪我につながる恐れがあるため、落雷発生時、本製品に触れないこと。
9. 過熱を防ぐため、製品本体の通気孔を塞がず、常に十分なスペースを確保すること。
10. 発熱や発火、感電につながる恐れがあるため、電源プラグやケーブルをコンセントに根元まで確実に差し込んで使用すること。また、差し込み口のゆるいコンセントには接続しないこと。
11. ケーブルの取扱いには、以下の点を守ること。
 - ・引っ張らない
 - ・物で挟まない
 - ・傷つけない
 - ・束ねない
 - ・電熱器具の近くに配線しない
 - ・破損させない
 - ・物を載せない
 - ・端子を変形させない
12. 無理に差し込むと製品やケーブルが破損する恐れがあるため、ケーブルの端子の形状を確認して正しい向きで差し込むこと。
13. 火事や爆発、怪我につながる恐れがあるため、落下に十分注意して使用すること。落下等により大きな衝撃を与えた場合、直ちに使用を中止すること。
14. 火事や爆発、怪我につながる恐れがあるため、本製品を絶対に分解・改造・修理しないこと。本製品の故障時は、弊社カスタマーサポートまでご連絡ください。
15. 火事や爆発、腐食、怪我につながる恐れがあるため、下記に該当する不具合がある場合は直ちに使用を中止すること。
 - ・破損、水濡れ、製品入出力ポートや電源プラグへの異物付着
 - ・変形、膨張、発煙、異臭、異音、異常発熱、液漏れ
 - ・通電異常 (電源が入らない、電源がすぐ落ちるなど)

16. 火事や爆発、怪我につながる恐れがあるため、下記の場所で使用・保管しないこと。

- ・直射日光下、炎天下の車内、火気のある場所、密閉された場所 (車内や物置など)
- ・熱がこもりやすい環境 (毛布や布団の中、暖房器具の付近など)
- ・湿気やほこりの多い場所、水気のある場所
- ・調理台やキッチンなど油や油煙にあたる場所
- ・電波と磁気の発生源となる場所、気圧が極端に低い場所
- ・他の赤外線リモコン式の機器およびワイヤレス機の付近
- ・不安定な場所、紙類や布製品 (テーブルクロスやカーペットなど) の上

17. 天井へ取り付けの際は取り付け工事が正しく行われないと、落下や転倒、火事、感電につながる恐れがあるため、必ず以下の事項を守ってください。

- ・天井の強度を確認し、十分な耐荷重があることを確認する
- ・振動や衝撃が伝わる場所には設置しない
- ・人が頻繁に通る場所への設置を避ける
- ・専門業者または十分な知識のある方が設置を行う
- ・安定した足場を確保して作業する
- ・設置時はプロジェクターが落下しないよう、確実に固定する
- ・専用の天井吊り金具を使用し、不適切な固定方法 (両面テープ、簡易フックなど) は絶対に使用しない
- ・安全ワイヤーなどを併用し、万が一の落下に備える
- ・ネジのゆるみや金具の劣化がないかを定期的に点検し、異常を発見した場合は、直ちに使用を中止し、再固定または交換する。
- ・電源コードが吊り下げ部分に挟まれたり、引っ張られたりしないよう配線を整理する

18. 思わぬ事故や故障につながる恐れがあるため、本製品の上にももの (花瓶や液体の入ったものなど) を載せないこと。

19. 本製品動作中は、レンズから強い光が投写されるため、動作時の光線をのぞき込まないこと。

20. 使用中は、レンズの前にもものを置かないこと。

21. 同梱の充電機器は、屋内でのみ使用すること。

22. ショートの原因となるため、入出力ポートにピンなどの金属類を差し込まないこと。また、金属製のネックレスやヘアピンなどと一緒に持ち運んだり保管しない。

23. 怪我や重症につながる恐れがあるため、リモコンに付属している電池を誤って飲み込まないよう、リモコンは小さいお子様の手の届かない場所に置くこと。万が一飲み込んでしまった場合は、直ちに医師に相談すること。

24. 万が一、リモコンから電解液が漏液した場合、素手で触らないこと。電解液が皮膚に付着、もしくは目に入った場合、水道水などで十分に洗い流した後、直ちに医師の診察を受けること。

25. 長期間使用しない場合は、本製品のプラグを抜くこと。



高温注意

注意：誤った取扱いをした時に、使用者が損害を負うおそれがある場合に関する注意事項

1. 本製品の取り扱いには常に注意を払い、レンズに素手で触れないこと。
2. リモコンを長期間使用しない場合や電池を使い切った場合は、電池を取り外すこと。電池を廃棄する際には、お住まいの自治体の指示に従うこと。
3. リモコンには、説明書指定の電池のみを使用し、古い電池と新しい電池、異なる種類の電池は混ぜて使用しないこと。また、挿入時は必ず電池の向きを確認した上で、挿入すること。
4. リモコンに電池を取り付ける際には電池の有効期限を確認すること。
5. 聴覚障害を避けるため、長時間、大きな音量で聴かないこと。
6. 周囲の音が聞こえないと危険な場所や状況では、本製品を使用しないこと。

7. 本製品を長時間使用すると表面が熱くなることがあるため、その際はプラグを抜き、シャットダウンすること。表面の温度が下がってから、使用を再開すること。
8. 低温やけどにつながる恐れがあるため、直接肌に触れた状態で長時間使用しないこと。
9. 家具の変形・変色・劣化などを引き起こす恐れがあるため、本製品は使用中、または熱がおさまらないうちは、ソファや木製家具など熱に弱い材質の上に設置しないこと。
10. 画面を見るときは十分な距離を保って視聴すること。
11. 本製品のお手入れやメンテナンス・移動の際は、必ず電源をオフにし、充電機器をコンセントから抜くこと。また、本製品からすべての接続機器を取り外すこと。
12. お手入れ時は、糸くずの出ない柔らかい布で優しく拭くこと。クリーニングに液体、気体、可燃性の洗剤を使用しないこと。
13. レンズのコーティング材を損傷するため、洗剤でレンズを洗浄しないこと。
14. 落下によるけがや床面の傷つきの恐れがあるため、本体を運ぶときは両手でしっかり持ち、操作部には触れないこと。
15. 故障の原因や、データの破損・消失につながる恐れがあるため、データ転送中に、接続機器の電源を切ったり、リセットしないこと。
16. アプリの機能を利用する際に、アプリ内の注意事項を確認のうえ使用すること。
17. 外部機器を接続する場合は、各機器の取扱説明書をよく読み、説明に従って接続すること。
18. 製品の可動部に無理な力を加えないこと。
19. 本製品から発生する電磁波が、ペースメーカーや植込み型除細動器 (ICD) などの医療機器の動作に影響を及ぼす可能性があります。製品によっては磁石を含む場合があるため、医療機器との間には必ず安全な距離を保つこと。

免責

1. 本製品にはガラス部品や精密部品が数多く使われています。輸送の際には、衝撃による故障防止のため、次のように取り扱ってください。
運送業者 (宅配業者他) にご相談のうえ、衝撃が伝わらないように本製品の周囲を保護し、堅固なダンボール箱に入れ、精密機器であることを告げて輸送を依頼してください。
お客様が輸送の際に発生した故障に関する保証は一切できかねますので、予めご了承ください。
2. 本製品は、全ての機器との接続動作を保証するものではありません。
3. 本製品の使用または使用不能から生じる付随的な損害 (記録内容の変化・消失、事業利益の損失、事業の中断など) に関して、当社は一切の責任を負いません。大切なデータは必ずバックアップを取ってください。
4. 本製品の使用者は、本製品が使用される国・地域の法令を遵守し、職業倫理を守り、安全義務に留意するものとし、本製品の違法な目的での使用を固く禁じられています。当社は、いかなる場合においても、違反者の法的責任について一切の責任を負いません。
5. 本書の記載内容を守らないことにより生じた損害に関して、当社は一切の責任を負いません。本製品を廃棄する際は、お住まいの自治体の指示に従ってください。



本製品はリサイクルおよび再利用が可能な高品質の素材 / 部品で設計、製造されています。



この記号は、当該製品を家庭用廃棄物として廃棄できないことを表しています。本製品は、リサイクルのために適切な回収施設に引き渡す必要があります。天然資源、健康、環境の保護のため、正しい廃棄手順およびリサイクルにご協力ください。本製品の廃棄およびリサイクルに関する詳しい情報は、カスタマーサポートまでお問い合わせください。

