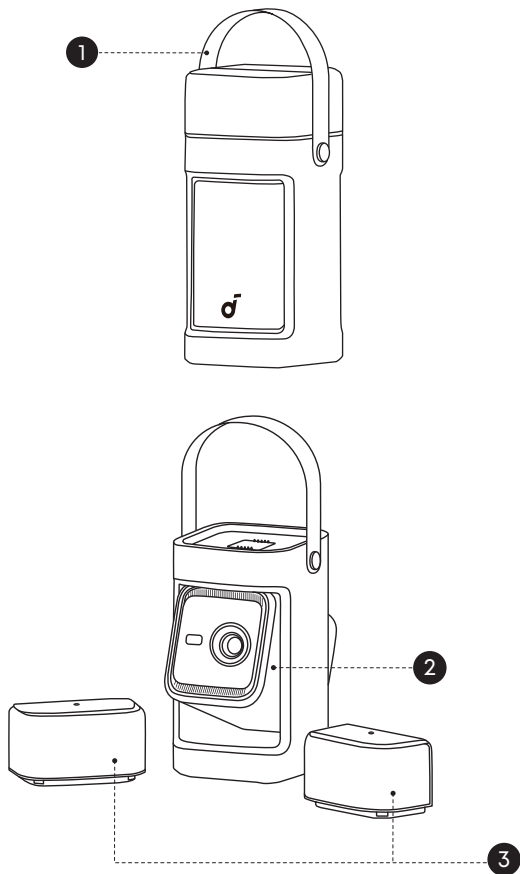
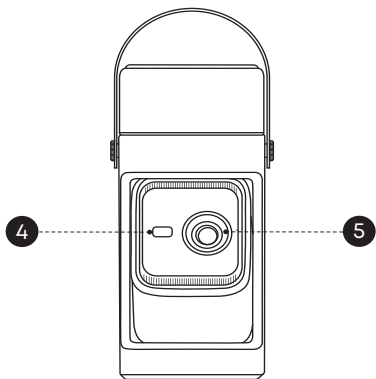


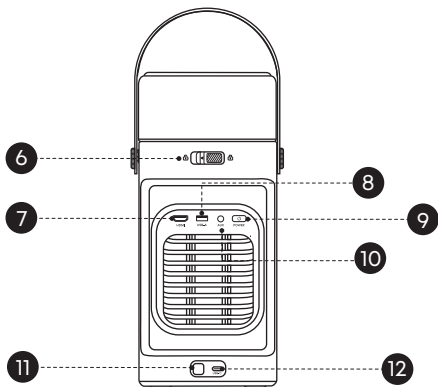
# 外觀



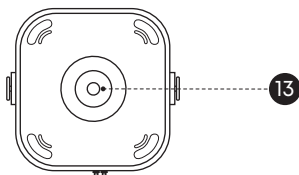
## 1. 正面图



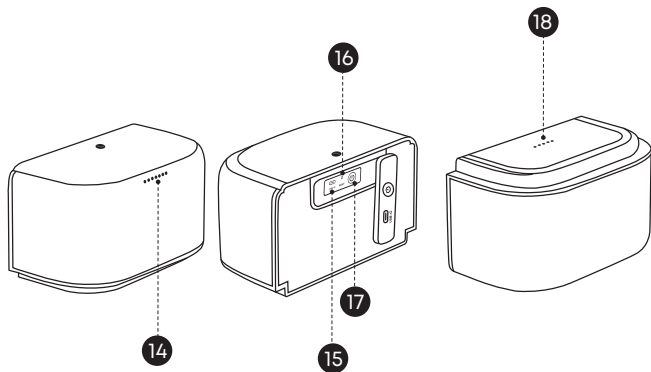
## 2. 背面图



### 3. 底面図



### 4. 着脱式サラウンドスピーカー



#### 1. ハンドル

- 必要に応じて、ネジを外してハンドルを取り外します。
- 同梱のハンドルキャップでネジ穴を塞ぎます。

#### 2. プロジェクター

#### 3. 着脱式サラウンドスピーカー

#### 4. ToF センサー

#### 5. レンズ

#### 6. スピーカーロック解除スイッチ

- 左にスライドして両方のスピーカーを取り外します。

#### 7. HDMI ポート

- HDMI 出力を持つ再生機器に接続します。

#### 8. USB-A ポート

- USB ドライブに接続します。

#### 9. 電源ボタン

- 本製品の電源をオンにするには、長押しします。
- 詳細については、「電源のオン / オフ」を参照してください。

#### 10. AUX 端子

- ヘッドホンまたは外付けスピーカーに接続します。

#### 11. 赤外線センサー

#### 12. USB-C ポート

- 付属の電源アダプタをコンセントに接続します。

#### 13. 三脚用ソケット

- 三脚ソケットは、三脚、スタンド、天井マウントなどを接続するために使用できます。

#### 14. LED インジケータ

#### 15. USB-C ポート

- USB-C ケーブルを接続してスピーカーを充電します。

#### 16. リセット

- 本製品をリセットするには、クリップ (付属していません) を挿入し、2 秒間長押しします。

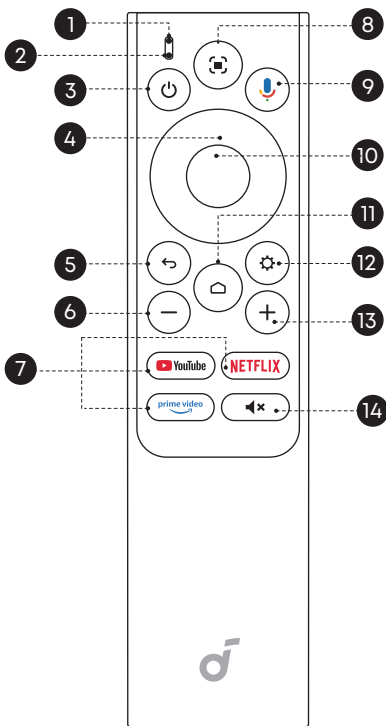
#### 17. 電源ボタン

- 2 秒間長押しすると、スピーカーの電源がオンになります。
- 8 秒間長押しすると、スピーカーの電源がオフになります。

#### 18. 充電端子

- プロジェクターを電源に接続し、スピーカーを上部に取り付けると、自動的に充電が開始されます。

# リモコン



1. ステータスインジケータ
2. マイク
3. 電源ボタン
  - 電源のオン / オフ / スタンバイの切り替え / 起動
4. ナビゲーション
  - 画面上のカーソルをコントロール
5. 戻る
  - 前のページに戻る

6. 音量ダウン
  - 音量を下げる
7. ストリーミング アプリ
  - YouTube/Netflix/Prime Video を開く
8. 自動イメージ調整
  - 1 回押してオートフォーカスを起動する
  - 長押ししてマニュアル調整を実行する
9. Google アシスタント
  - 長押しして Google アシスタントに話しかける
10. 決定
  - 決定 / 一時停止 / 再開
11. ホーム
  - ホーム画面に戻る
12. 設定
  - 設定を開く
13. 音量アップ
  - 音量を上げる
14. ミュート
  - ミュート / ミュート解除する

## はじめに

### 1. プロジェクターの設置

より綺麗に投影するには、適切な設置場所と投影方向を選択してください。

配置位置：

デフォルト：本製品はテーブルまたは床の上に直立して設置できます。一般的な設置方法で、簡単に移動することができます。

天井：本製品は天井に逆さまに取り付けられます。天井 / 壁取り付け用キットが必要です。本製品を天井投影モードで設置する場合、スピーカーをプロジェクターに取り付けたままにすることはお勧めしません。

投影方向：

前面：本製品を投影面の前に置きます。一般的な設置方法で、簡単に移動することができます。

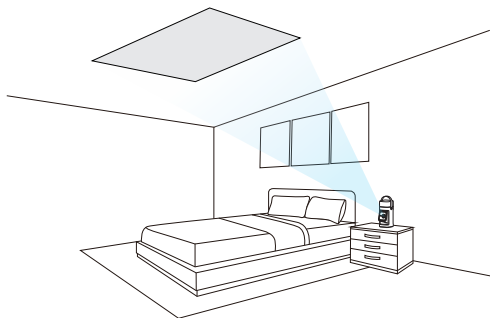
背面：本製品を投影面の後ろに置きます。リア投影型スクリーンが必要です。



- プロジェクターの電源を入れた後、[ 設定 ] > [ プロジェクター ] > [ 詳細設定 ] > [ プロジェクターモード ] で選択します。
- 本製品はオートフォーカスおよび自動台形補正機能を備えているため、スクリーンに向けて傾ける必要はありません。
- 本製品を三脚（別売）に設置することもできます。
- 投影画像の大きさは、本製品と投影面との距離で決まります。

## 天井投影モードの設定：

本製品をデフォルトの位置に置き、天井に画像を投影します。



[設定]>[プロジェクター]>[台形補正]に移動し、天井投影の補正を有効にします。

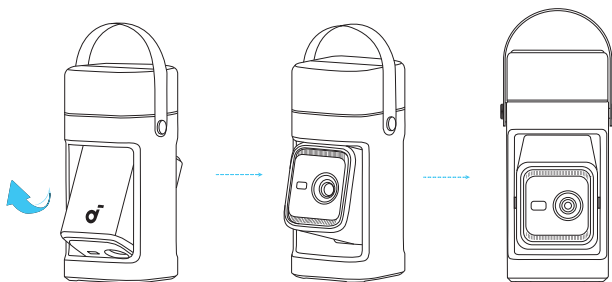
投影距離				
60"	80"	100"	120"	150"
1.59 m	2.13 m	2.66 m	3.19 m	4.0m

## 2. 電源に接続します

電源ケーブルを接続し、本製品と電源を繋ぎます。

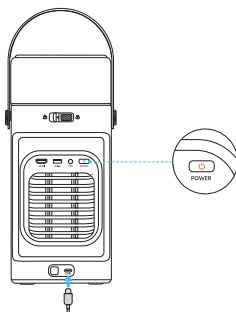
注：本製品にはバッテリーが内蔵されていません。スピーカーを動作させたり充電するには、電源に接続する必要があります。

次に、本製品を上に向けて前方に向けます。



接続すると、本製品の電源ボタンが赤色に点灯します。

注：非公式アダプタを使用する場合は、入力電力が少なくとも 100W (20V、5A) であることを確認してください。そうでない場合、プロジェクターは動作せず、電源ボタンが赤色で点滅し続けます。



### 3. 電源のオン / オフ



- 電源オン：  
本製品の電源がオフのときに、電源ボタンを短く押します。  
本製品がスタンバイモードになっている場合は、電源ボタンを 1 回押します。  
電源がオンになると、電源ボタンは白色に点灯します。  
注：本製品の電源をオフにするには、初期位置に戻してください。
- 電源オフ：  
電源ボタンを長押しし、メニュー画面が表示されるまでお待ちください。メニュー画面の [ 電源をオフ ] を選択するか、20 秒後に自動で電源がオフになるまで待ちます。
- スタンバイモード：電源ボタンを 1 回押すとスタンバイモードになります。



## 4. スピーカーの使用手法

初めて使用する場合：

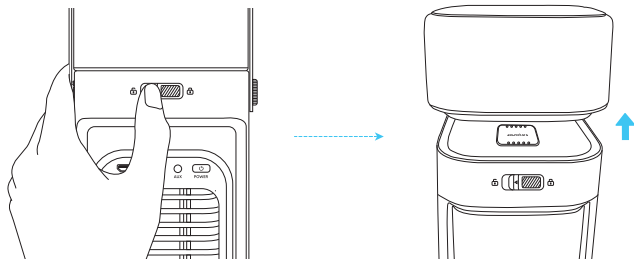
1. 本製品をコンセントに接続します。
2. スピーカーを充電します。満充電には約3時間かかり、最大20時間の再生が可能です。充電方法は2つあります。
  - ・スピーカーを本製品の上に置くと、本製品が自動的にスピーカーを充電します。(推奨)
  - ・または、USB-C ケーブルを使用してスピーカーを充電します。

スピーカー用 LED インジケーター：

青色で点滅	Bluetooth ペアリング
白色に点灯	ペアリング完了
赤色に点灯	充電中
赤色で点滅	バッテリー残量が低下
緑色に点灯	満充電

スピーカーを使用するには2つの方法があります。

- ① スピーカーロック解除スイッチを左にスライドして、両方のスピーカーを取り外します。スクリーンの両側、またはお好みの場所に設置します。

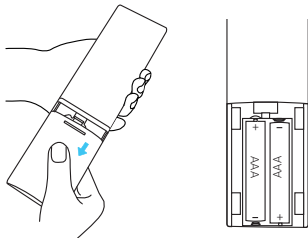


- ② スピーカーを本体の上部に固定したままにします。  
本製品の電源がオンになると、スピーカーと自動的にペアリングされます。ペアリング中はスピーカーのインジケーター ライトが青色で点滅し、接続に成功すると白色に点灯します。

注：アプリに接続したときにスピーカーの新しいファームウェアバージョンが検出されると通知されます。

## 5. リモコンのセットアップ

- ① 初めて使用する前に、電池ケースを下にスライドして開きます。
- ② 単4形乾電池2本をプラス(+)とマイナス(-)が合うように入れ、カバーを閉じます。
- ③ 画面の指示に従って初期ペアリングを行います。初期ペアリング手順を見逃した場合、Google アシスタントボタンを押してペアリングすることもできます。



リモコンとプロジェクターの間の距離は10mを超えないようにしてください。

## 6. ネットワーク設定

本製品をワイヤレス ネットワークに接続するには、次の2つの方法があります。

- ① リモコンの設定ボタンを押して、Wi-Fi をオンにします。
- ② NEBULA Connect アプリを開き、本製品を選択して、[ 設定 ] に移動した後、Wi-Fi をオンにします。

# Nebula Connect アプリ

## 1. インストール方法

本製品を簡単に操作するために、Nebula Connect アプリのダウンロードをお勧めします。



スマートフォンでプロジェクターを操作するには、  
**Nebula Connect アプリをダウンロードしてください。**



- ① App Store (iOS 機器の場合) または Google Play (Android 機器の場合) から Nebula Connect アプリをダウンロードします。
- ② お使いのスマートフォンで Bluetooth を有効にします。
- ③ Nebula Connect アプリを開き、接続する機器として [NEBULA P1] を選択します。
- ④ 画面の指示に従って、接続のセットアップを完了します。

## 2. スマホスクリーンフィット

スマートフォンを使って投影エリアをスキャンすると、システムがスクリーンや壁の障害物を自動で検出し、映像をスクリーンに正確に合わせる、または障害物を選んで調整します。本機能はアプリまたはプロジェクター本体から有効にできます。

- ・アプリの使用方法：

Nebula Connect アプリで、「画像補正」>「スマホスクリーンフィット」に移動します。画面の指示に従って、接続のセットアップを完了します。

- ・本製品でアプリを使用する方法：

自動イメージ調整ボタンを長押しして、メニューからスマホスクリーンフィットを選択します。次に、スマートフォンで Nebula Connect アプリを開き、指示に従ってセットアップを完了します。

または、[設定]>[プロジェクター]>[スマホスクリーンフィット]に移動します。次に、スマートフォンで Nebula Connect アプリを開き、指示に従ってセットアップを完了します。

注：スクリーンに黒い線があることを確認し、正しく認識できるようにしてスクリーン調整を完了してください。

# Google Cast

スマートフォンやタブレットからプロジェクターに写真やビデオ、音楽などをミラーリングできます。

- ① プロジェクターとスマートフォンが同じワイヤレスネットワークに接続されていることを確認してください。
- ② ストリーミングアプリでビデオを再生し、画面上のキャストアイコンをタップします。
- ③ 「NEBULA P1」を選択してプロジェクターでコンテンツを再生します

## ワイヤレス画面ミラーリング

スマートフォンの画面をプロジェクターにミラーリングできます。

ミラーリングするには、プロジェクターとスマートフォンが同じワイヤレスネットワークに接続されていることを確認してください。

ワイヤレスネットワーク。

**iOS の場合：**

- ① お使いの機器に NEBULA Cast アプリをダウンロードして開きます。
- ② コントロールセンターを開き、[ スクリーンミラーリング ] のアイコンをタップします。
- ③ デバイス一覧から [NEBULA P1] をタップします。

**Android の場合：**

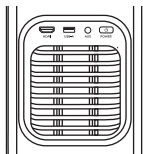
- ① Google Home アプリを開き、[NEBULA P1] を選択します。
- ② [ 画面をキャストする ] をタップします。



Netflix、Disney+ など一部のアプリからは著作権の関係で本製品へのミラーリングができません。

## LED インジケーター

プロジェクター



白色に点灯	電源がオン
赤色に点灯	電源オフ / スタンバイモード
電源オフ時に赤色で点滅	アダプタの電力が不十分のため、定格電力が 100W を超えるアダプタと 5A ケーブルが必要です。

## スピーカー

青色で点滅	Bluetooth ペアリング
白色に点灯	ペアリング完了
赤色に点灯	充電中
赤色で点滅	バッテリー残量が低下
緑色に点灯	満充電

## Bluetooth スピーカーモード

本製品は、Bluetooth スピーカーとしてご使用いただくことができます。

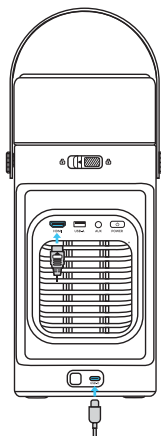
- ① ホーム画面で、[ 設定 ] > [ ディスプレイと音声 ] > [ 音声 ] > [ Bluetooth スピーカーモードをオンにする ] を選択します。  
または、[ ダッシュボード ] > [ 音声 ] > [ Bluetooth スピーカーモードをオンにする ] から設定することもできます。

- ② お使いのスマートフォンの Bluetooth を有効にし、[ NEBULA P1 ] を選択して接続します。

注：本製品は前に向けてください。

## HDMI / USB 機器から再生する

本製品は、TV スティック、TV ボックス、DVD プレーヤー、セットトップボックス (STB)、ゲーム機、その他の機器などのさまざまな HDMI 再生機器との接続に対応しています。USB ストレージ機器 (別売り) に保存されているミュージック、ビデオ、画像を楽しむこともできます。USB ドライブを使用する場合は、USB ドライブが FAT32 形式であることを確認してください。



# リモコンと Bluetooth アクセサリのペアリング

スピーカー、ヘッドフォン、キーボードなどの外部 Bluetooth アクセサリをプロジェクターに接続することができます。

- ① ホーム画面で、[設定]>[リモコンとアクセサリ]を選択します。
- ② ご使用のリモコンまたは Bluetooth アクセサリをペアリングモードにします。
- ③ 接続したい機器を選択します。

## システムおよびスピーカーの更新

最新の機能を利用できるよう、システムとスピーカーを定期的に更新することをお勧めします。

**システム：**

[設定]>[システム]>[デバイス情報]>[システムアップデート]を選択します。

**スピーカー**

[設定]>[リモコンとアクセサリ]>[スピーカー]>[アクセサリのアップデート]を選択します。

## トラブルシューティング

### 1. 着脱式サラウンドスピーカーとの接続が切れる場合

- a. スピーカーの電源ボタンを 8 秒間長押しして再起動してください。
- b. 問題が解決しない場合は、次の手順に従って再接続してください。

**ステップ 1** ホーム画面で、[設定]>[リモコンとアクセサリ]>[他の公式アクセサリをペアリング]>[NEBULA 着脱式サラウンドスピーカー]を選択します。

**ステップ 2** [続行]>接続が切れているスピーカーを選択し、削除します。

**ステップ 3** 各スピーカーの電源ボタンを 5 回押します。（LED インジケーターが青色で点滅するまで）左右のスピーカーを選択し、ペアリングします。

### 2. 本製品の充電ができない場合

- a. 付属の電源アダプタとケーブルを使用していることを確認してください。
- b. 他社製のアダプタを使用する場合、入力電力が少なくとも 100W（20V、5A）であることを確認してください。そうでない場合、プロジェクターは動作せず、電源ボタンが赤色で点滅し続けます。

### 3. 画像がぼやけている場合

- a. カメラ / ToF センサーが遮られたり汚れたりしていないことを確認してください。
- b. プロジェクターを少し動かすか、リモコンのオートフォーカスボタンを押して、オートフォーカスを起動します。
- c. フォーカスを手動で調整するには、[設定]>[プロジェクター]>[フォーカス]>[手動フォーカスを実行]に移動し、リモコンの左右のボタンを使用します。
- d. 必要に応じて、投写角度や投映方向、プロジェクターの高さを調整してください。
- e. オートフォーカスが正しく機能するためには、プロジェクターとスクリーンの距離を 1 ～ 4 メートルの間にする必要があります。

### 4. 自動台形補正が失敗した場合

- a. カメラ / ToF センサーが遮られたり汚れたりしていないことを確認してください。
- b. 最適な自動台形補正距離は 1.0 ～ 4.0m、水平 ± 30° @3m / ± 10° @4m です。

### 5. アイガードに失敗した場合

- a. カメラ / ToF センサーが遮られたり汚れたりしていないことを確認してください。
- b. アイガード機能は、0.1m ～ 4m の距離が最も効果的に機能します。
- c. [設定]>[プロジェクター]>[アイガード]を選択し、この機能が有効になっているか確認してください。

## 6. 「HDMI 信号なし」と表示される場合

- 別の HDMI ケーブルを使用してください。
- プロジェクターを別の HDMI 再生機器に接続し、問題が解決するか確認してください。
- HDMI 再生機器を HDMI ケーブルでテレビに接続し、機器やケーブルに不具合がないか確認してください。
- HDMI 再生機器の出力解像度 / 周波数をプロジェクターと同じになるように調整してください。

# アクセシビリティと互換性

## アクセシビリティ

この製品には、視覚、聴覚、運動機能に障がいのある方がより使いやすくなるように設計された、いくつかのアクセシビリティ機能が含まれています。

## 視覚アクセシビリティ

- **スクリーンリーダー**: Android TV™ 内蔵のスクリーンリーダー (テキスト読み上げ) に対応しており、画面上のコンテンツを読み上げます。

### 使用方法:

1. [設定] > [ユーザー補助] > [TalkBack (スクリーンリーダー)] を選択します。
2. 機能を有効にします。
3. リモコンの矢印キーを使用して操作してください。システムは選択された項目を音声で読み上げます。

- **高コントラストテキスト**: テキストや要素の視認性を向上させます。

### 使用方法:

1. [設定] > [ユーザー補助] > [高コントラストテキスト] を選択します。
2. 機能を有効にします。

### 字幕文字サイズの調整

1. [設定] > [ユーザー補助] > [字幕] > [表示を有効にする] > [文字サイズ] を選択します。
2. 読みやすい大きさの文字サイズを選択します。

## 聴覚アクセシビリティ

- **キャプションと字幕**: 対応アプリ (例: YouTube、Netflix) でクローズドキャプション (CC) に対応しています。

### 使用方法:

1. ストリミングアプリで、「字幕 / CC」メニューを選択します。
2. 言語を選択してオンにします。

## モビリティアクセシビリティ

- **フルリモートナビゲーション**: すべての機能は、タッチ操作や直接画面に触れることなくリモコンで操作できます。
- **キーボード / マウス**: Bluetooth および USB 入力デバイスに対応しています。

### 使用方法:

1. [設定] > [リモコンとアクセサリ] を選択します。
2. キーボード / マウスをペアリングモードにします。
3. 接続したいデバイスを選択します。

## 互換性と相互運用性

- **OS:** Android TV™ OS およびほとんどの Google Play 認定アプリに対応しています。
- **アシスティブテクノロジーとの互換性:** テキスト読み上げ、画面拡大鏡、スイッチアクセスデバイスに対応しています。
- **接続オプション:**  
USB-C、USB-A、HDMI 2.1 (eARC)、AUX、Bluetooth 5.1、Wi-Fi 5
- **対応する Bluetooth アクセサリ:** ヘッドホン、スピーカー、キーボード、ゲームコントローラー、スクリーンリーダー

### クイックアクセシビリティショートカット

- **テキスト読み上げをすばやく有効にする:** [設定] > [ユーザー補助] > [ユーザー補助のショートカット] > ユーザー補助のショートカットを有効にし、リモコンの戻るボタンと下ボタンを同時に3秒間長押しします。
- **テキストの拡大縮小**
  1. [設定] > [ユーザー補助] > [テキストの拡大縮小] を選択します。
  2. 読みやすい大きさの文字サイズを選択します。
- **音声コマンド:** リモコンのマイクボタンを使用して、Google アシスタントに音声コマンドを入力します。



# 製品の仕様

仕様は予告なく変更されることがあります。

入力	USB-C 20V/5A
消費電力	100W
スタンバイ時消費電力	0.5W 未満
明るさ	650 ANSI ルーメン
解像度	1920 × 1080
光源	4-LED
色域	124% REC.709
ネイティブコントラスト比	400:1
アスペクト比	16:9
スローレシオ	1.2:1
スピーカー出力	10W x 2 (Dolby Audio 対応)
ノイズ	1m で 27dB
Wi-Fi	WiFi5
通信方式	5.1
USB メモリのファイルシステム	FAT32、NTFS
動作温度	0 ～ 25° C
オーディオ周波数	75-20K Hz

接続性 : USB-C / USB-A / HDMI 2.1(eARC) / AUX-OUT / Bluetooth / Google Cast

RAM + ROM : 2GB + 32GB

表示技術 : DLP

OS: Android TV™ OS

デフォルトのポート : Wi-Fi (2.4 GHz/5 GHz)

ポート説明 :

1. 初回電源投入時、またはリセット後、Wi-Fi 情報が設定されていない場合、デバイスは利用可能な SSID のスキャンを開始します。
2. 通常動作モードでは、デバイスは以前に保存されたルーターの SSID とパスワードに自動的に接続します。
3. Wi-Fi 設定を変更するには、[ 設定 ] > [ ネットワークとインターネット ] を選択、または取扱説明書の指示に従ってネットワーク接続をリセットし、再設定してください。