

目次

液晶画面ガイド

メイン画面の機能

電力配分詳細

AI バッテリー温度制御

ポモドーロタイマー

Bluetooth接続

Ankerアプリの設定

充電モード

画面設定

画面の明るさ

ポモドーロタイマー

言語

機器への給電

本製品の充電

接続機器への給電と本製品への充電を同時に行う

充電ベースとモバイルバッテリーのアプリ内グループ追加

低電流モード

その他の画面ディスプレイ

よくある質問

アプリに関する質問

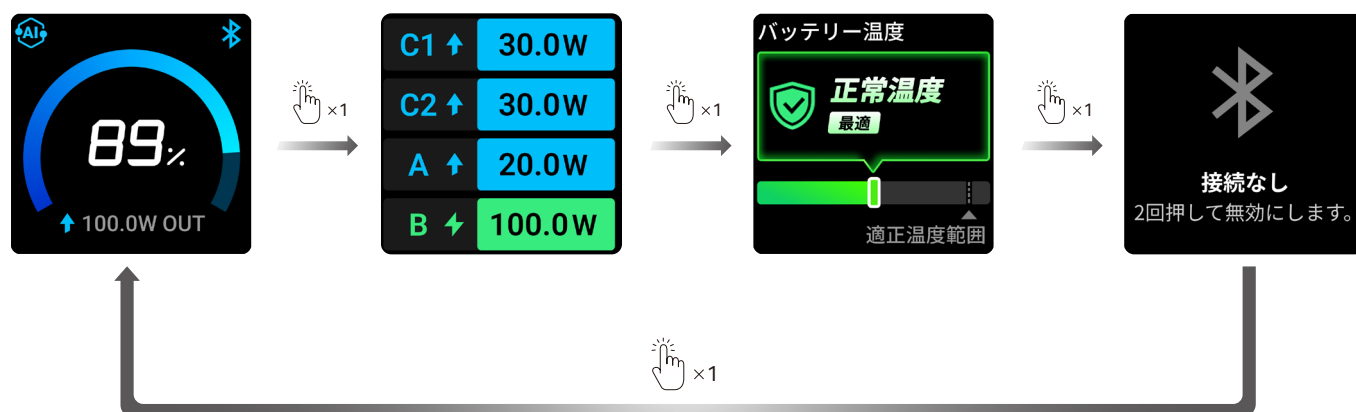
充電 / 給電に関する質問

その他の質問

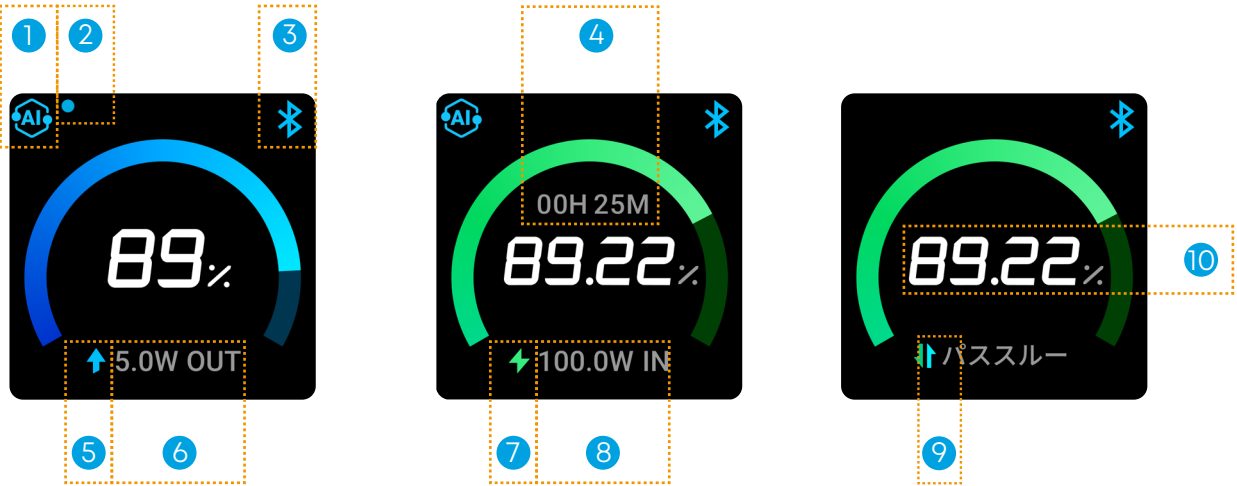
製品の仕様

液晶画面ガイド

- 電源ボタンを 1 回押すと、画面を点灯させたり、画面を切り替えたりすることができます。
- 本製品の充電中または給電中は、画面はオンのままになります。本製品を使用していない場合、30 秒後に画面がオフになります。画面をオフにするには、電源ボタンを 2 秒間長押しします。Bluetooth 経由でペアリングした後、画面のタイムアウト時間を変更したり、Anker アプリで時計のスクリーンセーバを有効にしたりすることもできます。
- Bluetooth をリセットするには、ボタンを 7 秒間長押しします。
- イヤホン等の小型電子機器を USB-A ポートを使用して充電するには、電源ボタンを 2 回押して低電流モードをオンにします。これにより、低電力の製品も充電が途切れず継続的に充電することが可能です。



メイン画面の機能



- ① 充電モード
- ② 青色の点：低電流モード
- ③ Bluetooth ステータス
- ④ 満充電までの時間
- ⑤ 青色矢印：給電中 / 出力
- ⑥ 合計出力
- ⑦ 緑色ライト：充電中 / 入力
- ⑧ 合計入力
- ⑨ 両面矢印：本製品を充電しながら機器への給電 / パススルー充電
- ⑩ バッテリー残量

<div><div></div>A</div> <div><div></div>B</div> <div><div></div>C</div>	充電モードのアイコンは、Anker アプリで選択したモードによって異なります。 A: 自動配分モード B: 省電力モード C: カスタムモード
<div><div></div>A</div> <div><div></div>B</div> <div><div></div>C</div>	Bluetooth アイコンは、次の状態を示します。 A: Bluetooth が接続されています B: Bluetooth が接続されていません C: Bluetooth がオフになっています

電力配分詳細

画面には、充電中のポートごとのリアルタイムの電力配分が表示されます。

注：「B」は充電ベースを指します。これは、本製品が次の充電ベースで充電されたときに表示されます。

- Anker Charging Base (100W) for Anker Prime Power Bank—型番：A1902
- Anker Prime Charging Base (150W, 3 ポート)—型番：A1903



AI バッテリー温度制御

本製品は内部温度を監視して安全を確保します。温度が高すぎたり低すぎたりすると、温度が正常になるまで特定の機能が無効になります。



ポモドーロタイマー

ポモドーロタイマーは、「25 分間集中して作業した後、5 分の休憩をとる」というサイクルを繰り返す時間管理方法です。各サイクルは「ポモドーロ」と呼ばれます。

タイマーの起動方法：

画面をオンにした状態で、本体を左右に 4 回振ると（落下しないようしっかりとお持ちください）、25 分間のカウントダウンが始まります。

時間になると、画面が点滅してお知らせします。

操作方法：

電源ボタンを 1 回押すとタイマーがキャンセルされます。

Bluetooth 接続後は Anker アプリから、カウントダウン時間の変更やタイマー機能のオン／オフを設定できます。

▲↔▲ × 4



その他の画面表示は、本取扱説明書の最後に記載されています。

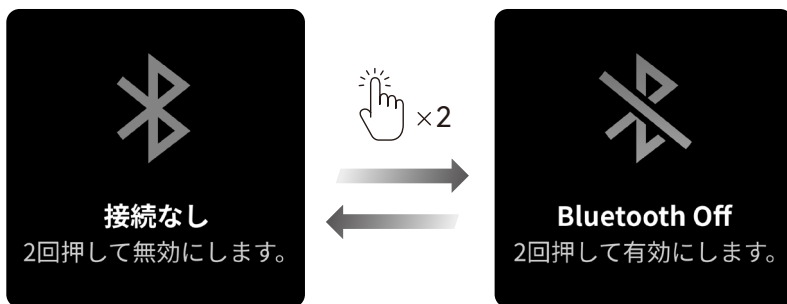
Bluetooth 接続

1. Anker アプリをダウンロードしてください：

<https://www.anker.com/app-download>



2. 電源ボタンを 2 回押すと、Bluetooth のオン / オフの切り替えができます。スマートフォンの Bluetooth が有効になっていることを確認し、本製品を 10 メートル以内に置きます。



3. アプリを開き、右上の「+」アイコンをタップまたはデバイス画面の下部にある「デバイスの追加」を選択します。アプリ内の指示に従って、接続設定を完了します。

ペアリングに失敗した場合は、以下を確認してください。

- 本製品の電源がオンの状態で、正常に動作していること
- Bluetooth がオフになっていること
- 本製品がスマートフォンの近くにあること



4. ペアリングが成功すると、リアルタイムデータを確認したり、詳細な設定を変更したりできます。



5. ソフトウェアまたはファームウェアのアップデートが利用可能な場合は、アプリからアップデートしてください。更新を正常に行うには、次の条件を満たす必要があります。

- 本製品のバッテリー残量が 30% を超えていることを確認します。
- アップデート中は、Bluetooth をオフにしたり、他のデバイスや本製品を充電したりしないでください。
- ネットワーク接続が安定していることを確認し、アップデートが完了するまで Anker アプリを開いたままにします。



6. Bluetooth をリセットするには、ボタンを 7 秒間長押しします。上記の手順を繰り返して、本製品を新しいスマートフォンまたは新しいアカウントに接続できます。



Anker アプリの設定

デバイス画面の右上にある「設定」アイコンをタップして、詳細な設定を表示および変更します。



充電モード

「充電モード」をタップして、お好みのモードを選択します。

- 自動配分モード：安全で効率的な充電のために出力を自動調整します。
- 省電力モード：電力の入出力を管理して熱を減らし、バッテリーの寿命を延ばします。
- カスタムモード：好みに合わせて電力配分をカスタマイズできます。



画面設定

「画面設定」をタップし、最初のボタンをオンに切り替えます。その後、以下の設定ができます。

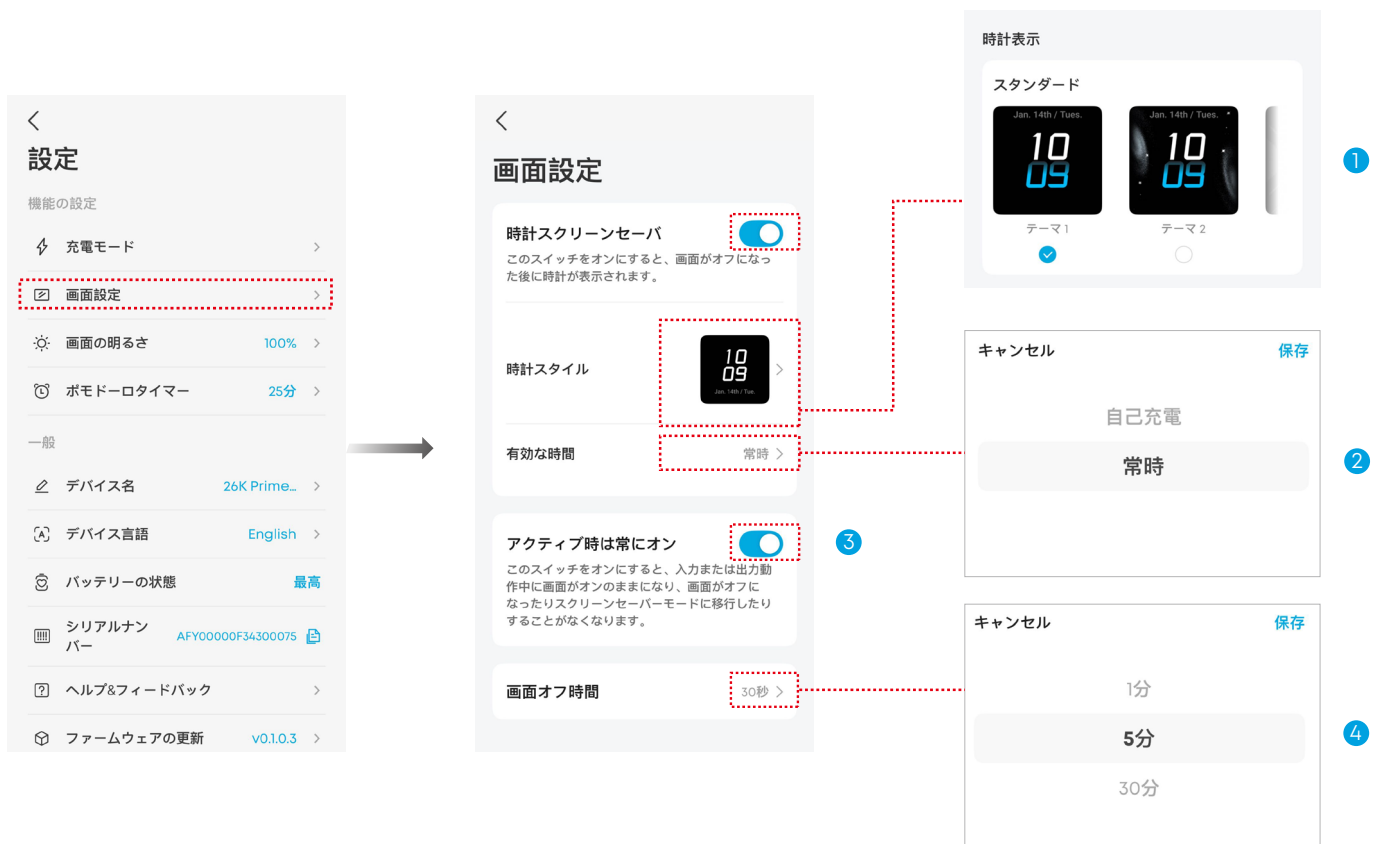
① 時計スタイル：好みの時計の外観を選択します。

② 有効な時間：

- 有効な時間が「常時」に設定されている場合、バッテリーの容量が空にならない限りスクリーンセーバはアクティブなままになります。本製品は消費電力を増加させ、わずかに暖くなる場合があります。
- 有効な時間が「自己充電」に設定されている場合、スクリーンセーバは本製品の充電中にのみアクティブになります。

③ アクティブ時は常にオン：このボタンをオンにすると、充電中も本製品の画面はオンのままになります。画面が自動的にオフになったり、スクリーンセーバに切り替わることはありません。画面をオフにするには、電源ボタンを2秒間長押しします。

④ 画面オフ時間：画面のタイムアウト期間が終了すると、画面はスクリーンセーバに切り替わります。



画面の明るさ

「画面の明るさ」をタップし、バーをスライドして画面の明るさを調整します。



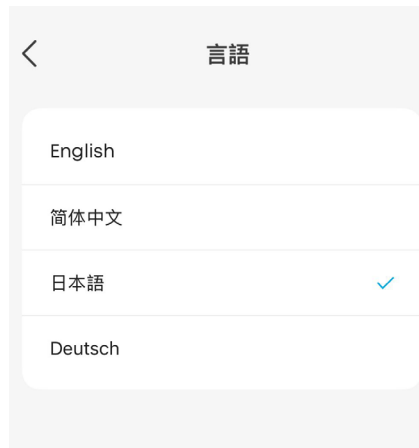
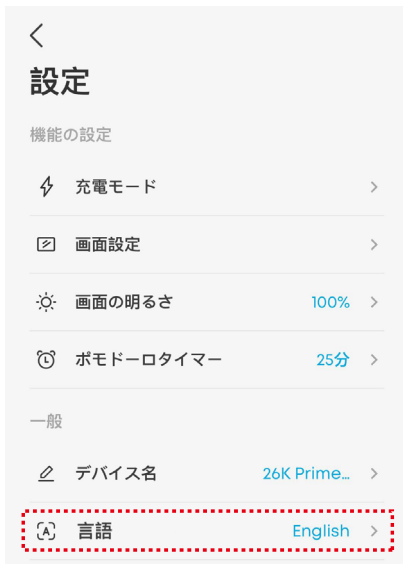
ポモドーロタイマー

「ポモドーロタイマー」をタップすると、カウントダウン時間を変更したり、タイマーをオフにしたりできます。

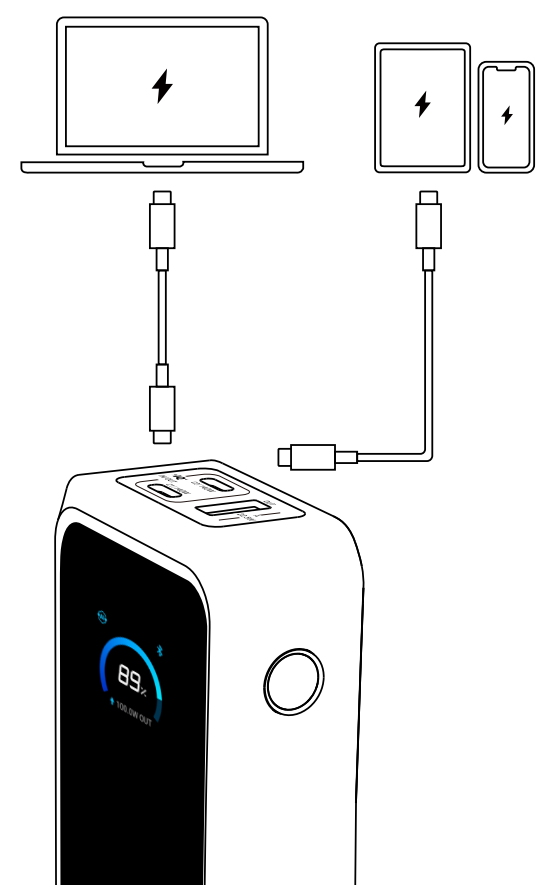


言語

「言語」をタップして、希望の言語を選択します。英語、ドイツ語、日本語、中国語に対応しています。



機器への給電

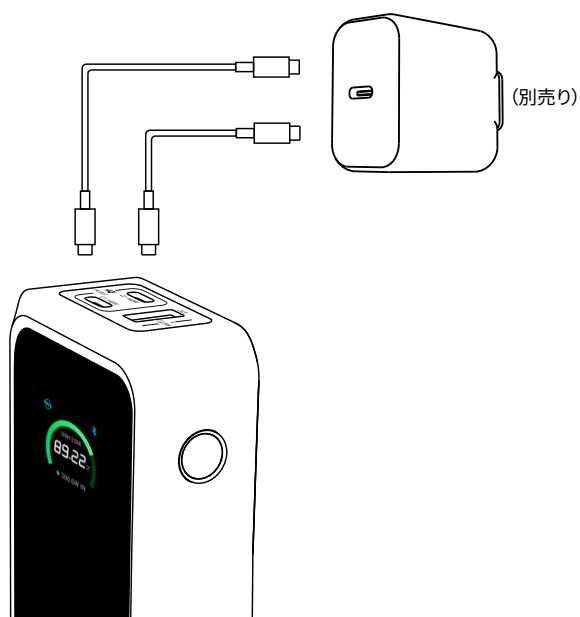


	USB ポート出力に関する画面表示
	Turbo モード高速充電に関する通知 (1 ポート利用時)
	Turbo モード高速充電に関する通知 (2 ポート利用時)

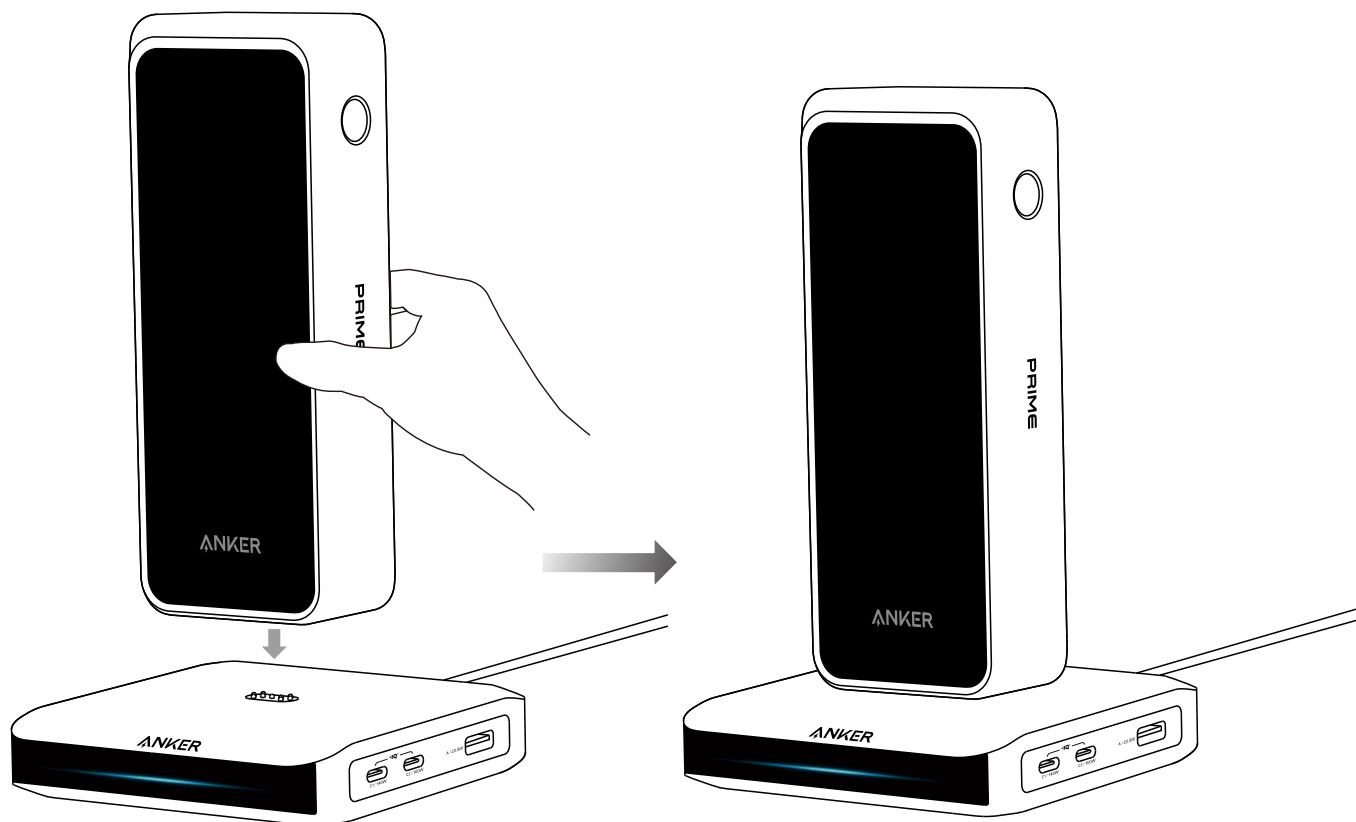
本製品の充電

USB-C ポートを使用して本製品を充電します。

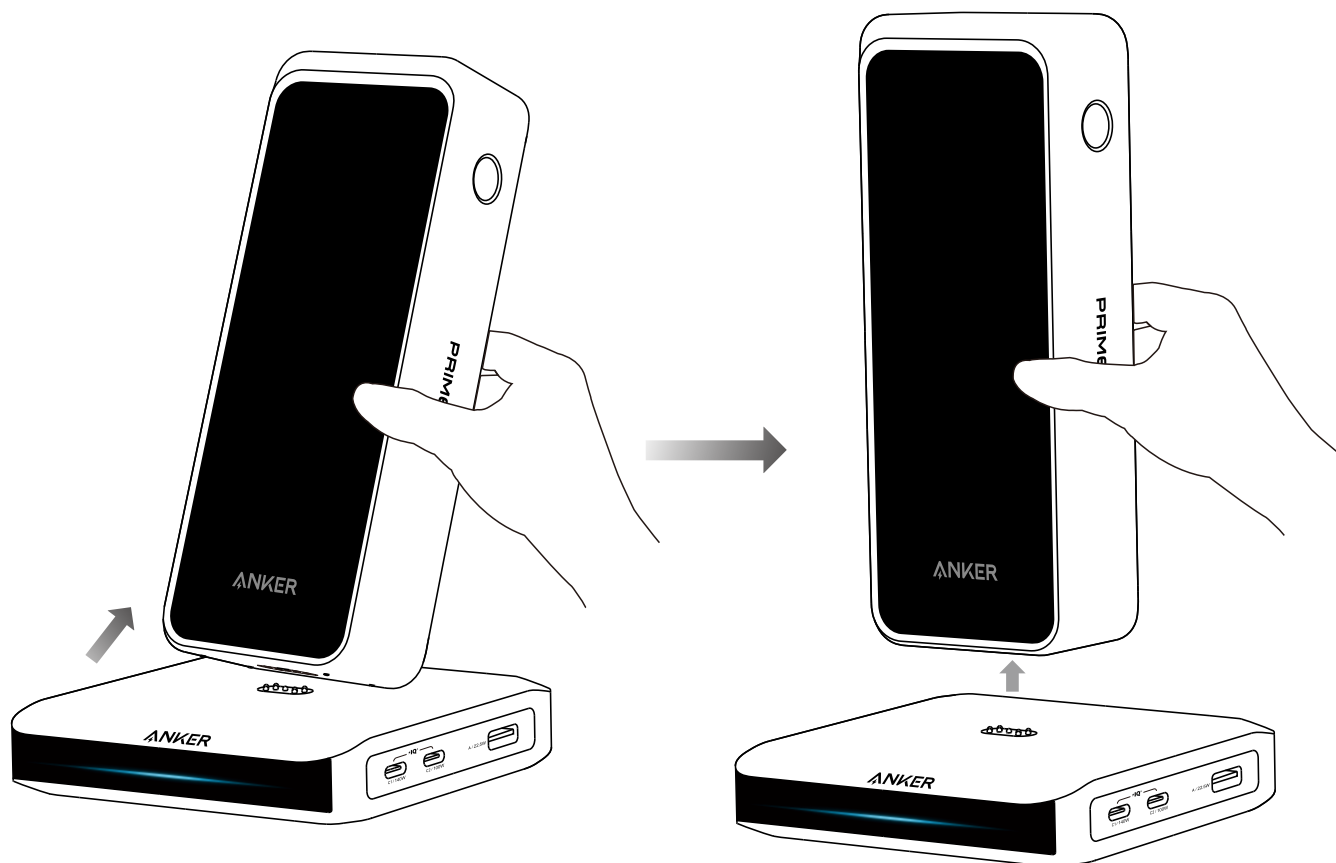
出力が 100W 以上の充電器の使用をお勧めします。本製品は、140W の充電器で約 1 時間で満充電できます。



Anker Prime 充電ベースを使用して本製品を充電することもできます。本製品の下部をポゴピン（充電コネクタ）に合わせ、本製品をベースに垂直に置きます。



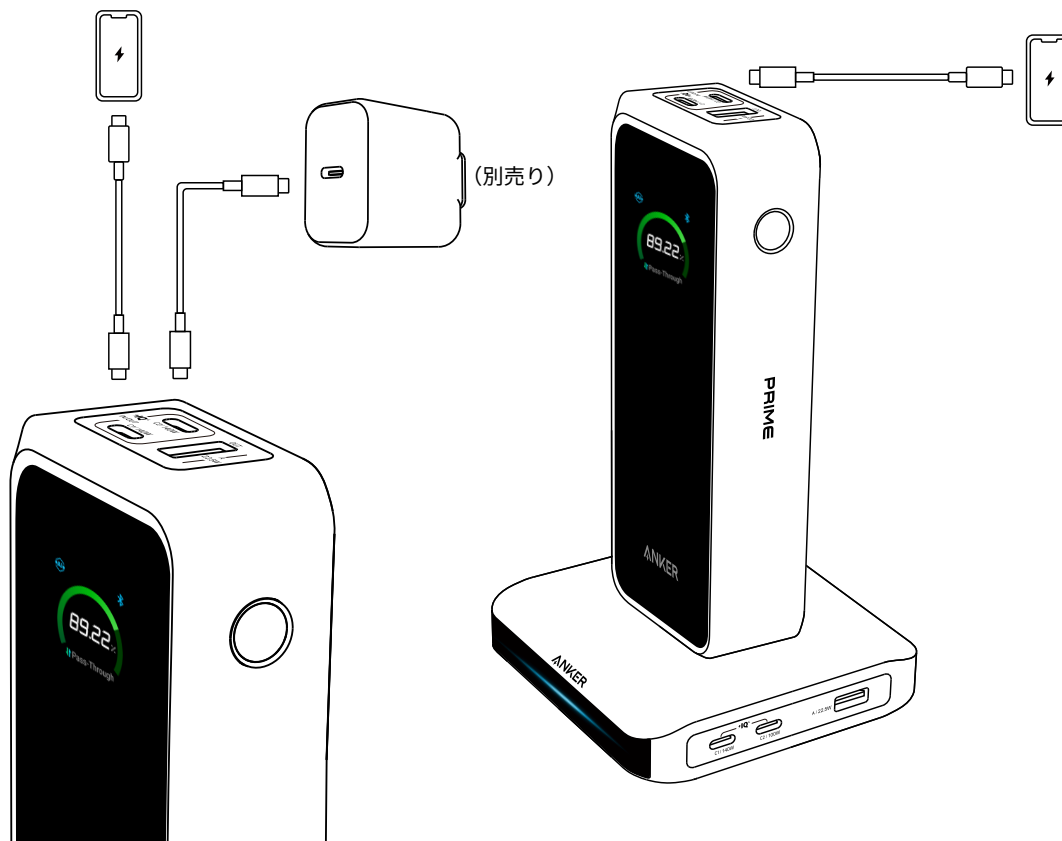
本製品を取り外すには、少し後ろに傾けて持ち上げます。



	USB-C ポート入力に関する通知
	アンカープロトコルの 150W 入力通知
	2 ポート入力通知 (注：わずかな電流の変動により、2つのポート間で若干の差異が生じることがあります。2つの USB-C ポートで表示される入力電力が異なるのは正常です。)
	充電ベース入力通知

接続機器への給電と本製品への充電を同時に行う

- 入力と出力を同時に行う場合、本製品は満充電になると一時的に入力を停止します。本製品のバッテリー残量が 90% まで下がると、入力が再開されます。
- 充電器の出力が 30W 未満と低すぎる場合、バッテリー残量の低下を防ぐために出力が一時停止することがあります。100W 以上の充電器を使用するか、他のデバイスに電力を供給している間は本製品の充電を一時停止することをお勧めします。
- Anker 100W Charging Base—型番：A1902 で充電している間は、本製品は他のデバイスを充電できません。Anker Prime Charging Base (150W, 3 ポート)—型番：A1903 で充電している間、本製品は他のデバイスを充電できます。



充電ベースとモバイルバッテリーのアプリ内グループ追加

Anker アプリを使用して次のデバイスを追加すると、より多くの機能を利用できます。各グループには、1 つの充電ベースと最大 4 つのモバイルバッテリーを追加することができます。

充電ベース	モバイルバッテリー
Anker Prime Charging Base (150W, 3 ポート)—型番：A1903	Anker Prime Power Bank (26K, 300W)—型番：A110A Anker Prime Power Bank (20K, 220W)—型番：A110B

注：

- Anker 100W Charging Base—型番：A1902 はアプリ接続に対応していません。
- モバイルバッテリー単体では Wi-Fi に接続出来ません。

1. 始める前に、充電ベースと本製品が Anker アプリのアカウントに追加され、充電ベースが Wi-Fi ネットワークに正しく接続されていることを確認してください。

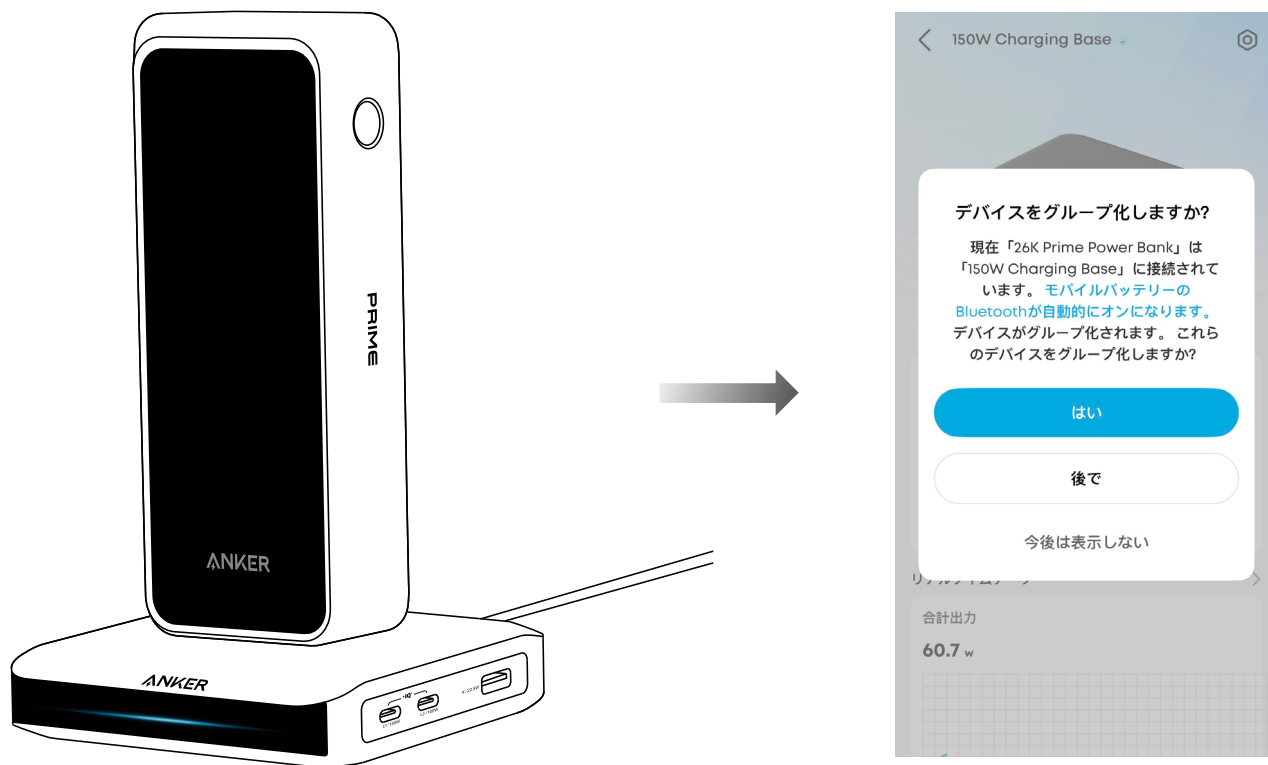
以下 URL より A1903 の取扱説明書をご確認いただけます。

<https://support.anker.com/s/articlemanual?pn=A1903>

Wi-Fi 接続により、次のことが可能になります。

- 接続されたデバイスに関するリアルタイムの情報をアプリ上に表示します。
- ソフトウェアとファームウェアの更新を夜間に自動的に実行します。
- ペアリングされたモバイルバッテリーの新しい時計表示スタイルをダウンロードできます。

2. 本製品を充電ベースに垂直に置くと、Anker アプリに追加の通知が表示されます。通知を確認して本製品の Bluetooth をオンにし、接続を完了します。

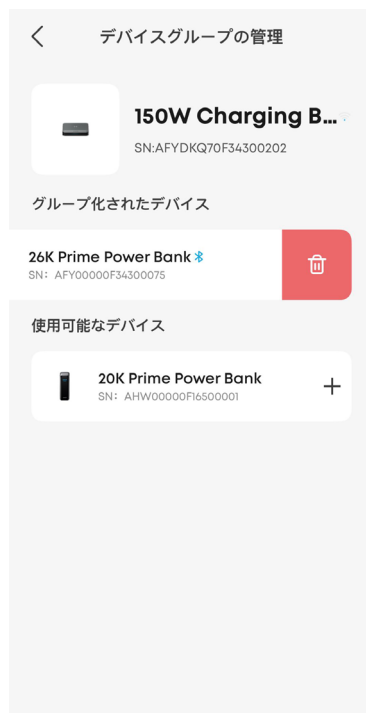
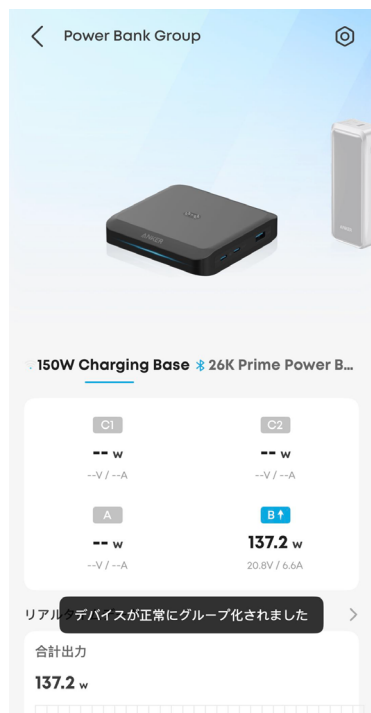


充電ベース画面の右上にある [設定] アイコンをタップすることで設定も行えます。「デバイスグループの管理」をタップして、本製品を充電ベースに追加します。



3. 追加後、すべての接続機器の充電データをリアルタイムで監視できます。各グループには、1つの充電ベースと最大4つのモバイルバッテリーを追加することができます。

デバイスを削除するには、デバイスを左にスワイプし、ゴミ箱アイコンをタップします。

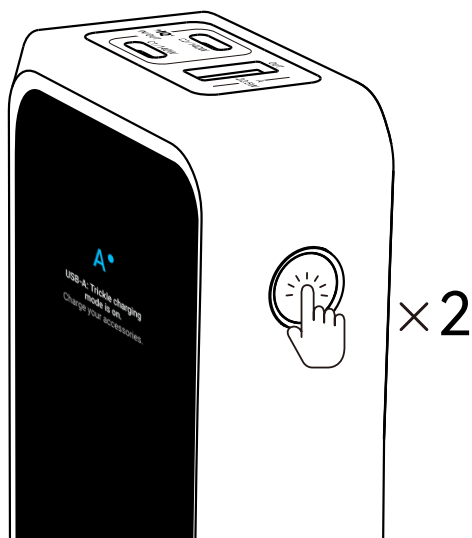


低電流モード

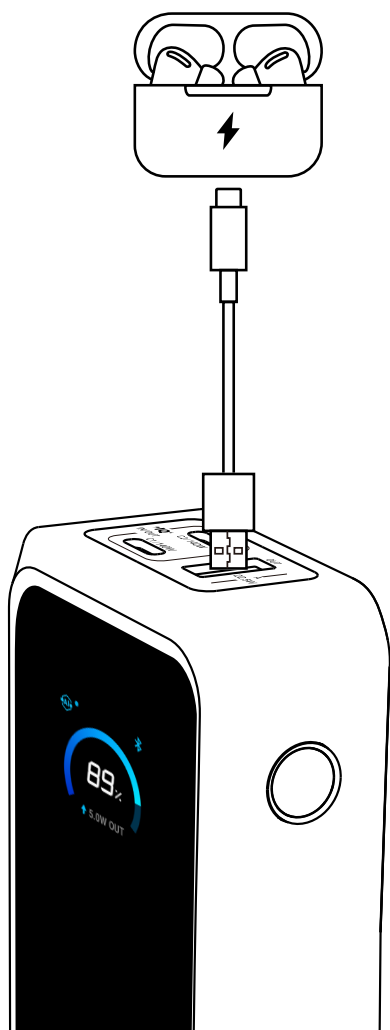
イヤホン等の小型電子機器を USB-A ポートを使用して充電する場合は、低電流モードをオンにします。この機能を起動すると、ワイヤレスイヤホンなどの小型電子機器を接続した際でも、安定した微弱電流を供給できるため、バッテリー本体の電源が自動でオフになるのを防ぐことができます。

1. 電源ボタンを 2 回押して低電流モードに切り替えます。

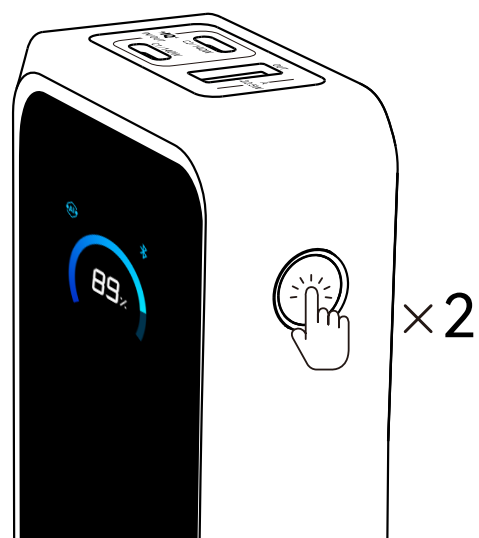
注：低電流モードは、メイン画面でのみオンまたはオフにできます。



2. USB-A ポートを使用して、イヤホン等の小型電子機器を最適な電流で充電します。



3. 電源ボタンを 2 回押して低電流モードをオフにします。低電流モードは 2 時間後に自動的にオフになります。



その他の画面ディスプレイ

バッテリー残量低下アラート



入力不可モード

バッテリー温度が比較的高い場合または低い場合に表示されます。本製品の充電は、温度が安全な範囲に戻るまで一時停止されます。



温度保護モード

バッテリー温度が高すぎるまたは低すぎる場合に表示されます。本製品の機能は、温度が安全な範囲に戻るまで一時停止されます。



回路保護

電流または電圧の異常を検知した際に表示されます。デバイスを取り外して再接続し、通常の操作を再開します。



セーフティモード

バッテリーの容量は、満充電サイクルごとに徐々に減少します。バッテリーの状態が 65% まで低下すると、本製品がまもなく使用できなくなる可能性があることを知らせる通知が表示されます。

その後、バッテリーの状態が 65% のまま安全な充電が保証できなくなった場合は、消去できない恒久的な通知が表示され、本製品は完全に動作を停止します。

バッテリーの経年劣化により
最大容量が低下しています。
安全性を保つため、まもなく
システムをシャットダウン
します。

バッテリーの経年劣化により
最大容量が低下しています。
安全性を保つため、システム
をシャットダウンします。

よくある質問

アプリに関する質問

本製品を使用するには、Anker アプリのアカウントにログインする必要がありますか？

すべての機能は、ログインせずに使用できます。ただし、トラブルシューティングのためにログをアップロードする必要がある場合は、最初にログインする必要があります。

Bluetooth ペアリングに失敗した場合はどうすればよいですか？

複数の Bluetooth 機器が近くにある場合、ペアリングに失敗することがあります。

- スマートフォンと本製品の両方で Bluetooth が有効になっていることを確認し、近くに置きます。
- Bluetooth 機器が少ない場所へ移動して、もう一度やり直してください。
- Bluetooth をリセットするには、ボタンを 7 秒間長押しします。

ファームウェアのアップデートに失敗した場合はどうすればよいですか？

- ネットワーク接続が安定していることを確認してください。本製品をスマートフォンの近くに置き、アップデートが完了するまで Anker アプリを開いたままにしてください。アップデートには約 7 分～10 分かかります。
- アップデート中は、Bluetooth をオフにしたり、他のデバイスを充電したり、本製品の画面に触れたりしないでください。
- それでもアップデートが失敗する場合は、カスタマーサポートまでお問い合わせください。また、アプリの [設定] メニューからログをアップロードすることで、問題解決にご協力いただけます。

充電 / 給電に関する質問

本製品の電池容量が予想よりも少ないのはなぜですか？

本製品のバッテリー容量は 26,250mAh ですが、実際にスマートフォンなどに供給できる容量（定格容量）は、約 15,200mAh となります。

バッテリーと回路の設計により、電力変換である程度のエネルギー損失（通常は 30 ～ 45%）が生じますが、正常な現象であり故障ではありません。

モバイルバッテリー本体を充電する際、最大入力電力に達しないのはなぜですか？

- 充電ケーブルが 140W (5A) に対応していることを確認してください。可能であれば、付属のケーブルを使用してください。
- サードパーティ製の充電器を使用する場合、本製品は各ブランド独自の充電規格ではなく、PD プロトコルにおける最大出力にのみ対応します。
- 充電中に製品が熱くなる場合がありますが、正常な動作です。バッテリーを保護し、安全に充電するために、しばらくすると電力が減る場合があります。涼しく換気の良い環境（0 ～ 25°C）で本製品を使用し、本製品の充電中は他のデバイスを充電しないでください。

充電と給電を同時に行えないのはなぜですか？

- 充電と給電を同時に行う場合、出力電力は入力電力の約 70 ～ 80% です。充電器の出力が 30W 未満と低すぎる場合、ノート PC のような高出力デバイスの充電に必要な最小電力を満たせず、正常に充電できない可能性があります。100W 以上の充電器を使用するか、他のデバイスに電力を供給している間は本製品の充電を一時停止することをお勧めします。
- 充電と給電を同時に行う場合、本製品が完全に充電されると、バッテリーを保護するために自動的に充電を停止します。

完全に放電した直後に本製品が充電されないのはなぜですか？

バッテリーが熱くなりすぎた場合に発生することがあります。温度が安全なレベルまで下がると充電が再開され、バッテリーの寿命が保たれます。

本製品を充電すると、2 つの USB-C ポートの入力電力が異なるのはなぜですか？

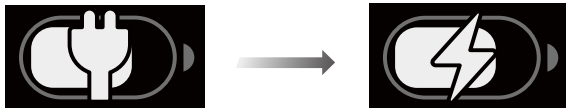
電流の変動が小さいと、2 つのポート間でわずかな違いが生じる可能性があります。通常の使用には影響しません。

スマートフォンが満充電になる前に充電が遅くなったり停止したりするのはなぜですか？

iOS 17 では、バッテリーの状態を保護するための熱管理機能の一環として、iPhone の充電が 80% で一時停止されることがあります。この現象は、スマートフォンの温度が上がると、より起こりやすくなります。スマートフォンの温度が下がると、充電は自動的に再開されます。涼しい場所に移動すると解消される場合があります。

MacBook を本製品に接続すると「バッテリーが充電されていません」と表示されるのはなぜですか？

MacBook を他社製のアダプターに接続すると、充電状態が遅れて更新される場合があります。すでに充電は開始されていても、すぐにアイコンが変わらない場合があります。数秒後、アダプタが認識されると、プラグアイコンが充電アイコンに変わります。



その他の質問

本製品を使用していないときにバッテリー残量が低下するのはなぜですか？

本製品は、Bluetooth とカラーディスプレイ表示に対応しているため、両方がアクティブになると、消費電力が高くなります。電力使用量を減らすには、Bluetooth 画面のボタンを 2 回押して Bluetooth をオフにするか、Anker アプリで画面タイムアウトを設定します。

スクリーンセーバの時間が不正確なのはなぜですか？

本製品が長期間スマートフォンとペアリングされていない場合、スクリーンセーバの時計が不正確になる場合があります。本製品の電源をオフにしたり再起動したりした後、時刻の表示が遅れる場合があります。正確な時刻を表示するには、Bluetooth で本製品を Anker アプリに接続していただくことで、スマートフォンのシステム時刻と自動的に同期します。

充電中に本製品または接続中のデバイスが熱くなっている場合、使用を続けても問題ありませんか？

長時間の動画ストリーミングやゲームをプレイしながら使用する場合は、接続中のデバイスが熱くなる場合がありますが、使用には問題ありません。金属製のケースを採用した製品は、効率的に放熱するように設計されているため、触れた際に温かく感じられることがあります。より涼しい環境 (0 - 25° C) で本製品を使用し、充電中のデバイスの使用を一時停止してください。

画面の測定値がモバイルバッテリーや USB 電流電圧チェッカーなどのサードパーティツールの測定値と異なるのはなぜですか？

- ディスプレイの表示に個体差が生じることがありますが、これは正常な現象です。本製品やモバイルバッテリーはどちらも、わずかに遅延して測定値を表示します。
- デバイスによって電力の測定箇所は異なり、例えば充電器の出力ポート、バッテリーセル、デバイス側の入力ポートなどで測定されます。ケーブルの経年劣化と伝送損失も結果に影響を与える可能性があります。
- 本製品のディスプレイには小数点以下 1 桁しか表示されません。

製品の仕様

バッテリーエネルギー	99.75Wh/19VDC (5,250mAh、5 セル直列)	
入力	ポゴピン	15 ~ 22.1V ≐ 10A (最大 150W)
	USB-C1 / USB-C2	5V ≐ 3A/9V ≐ 3A/12V ≐ 3A/15V ≐ 3A/20V ≐ 5A/28V ≐ 5A (最大 140W)
	USB-C1 / USB-C2	28V ≐ 5.36A (最大 150W) (アンカープロトコル) *
出力	USB-C1 / USB-C2	5V ≐ 3A/9V ≐ 3A/12V ≐ 3A/15V ≐ 3A/20V ≐ 5A/28V ≐ 5A (最大 140W)
	USB-A	5V ≐ 3A/9V ≐ 2A/10V ≐ 2.25A/12V ≐ 1.5A (最大 22.5W)
	合計出力	最大 300W

* 本製品は、次のデバイスおよびケーブルで使用する場合、28V ≐ 5.36A (最大 150W) の入力に対応します。

デバイス	ケーブル
Anker Prime Charger (160W, 3 Ports, Smart Display) — 型番：A2687	Anker Prime USB-C to USB-C Cable (240W, Upcycled-Braided) — 型番：A88E2 Anker USB-C to USB-C Cable (3 ft / 6 ft, 240W, Upcycled-Braided) — 型番：A82E2 Anker Prime Thunderbolt 5 Cable (3.3 ft, 80 Gbps, 240W) — 型番：A84N1 A110A の同梱品に含まれるケーブル

デフォルトで公開されているネットワークインターフェースおよびサービス

BLE (Bluetooth Low Energy) 構成

ステータスの詳細：デバイスがまだネットワークに接続されていない場合、Bluetooth によるネットワーク設定機能を有効にするため、自動的に BLE ブロードキャストを開始し、BLE サービスを起動します。

注：

設定を行う際は、ネットワーク環境を安定させ、デバイスの指示に従ってセットアップを完了してください。